

K.1 Regio facialis superficialis

Lernziele

Systematik und Topologie – mimische Muskulatur, faziale und retroaurikuläre Nerven und Gefäße, temporale Faszien, Kaumusculatur und Glandula parotidea.

Vorausgesetztes Wissen

Knochen und Knochenverbindungen des Schädels; Orientierungslinien im Gesicht; Systematik – Speicheldrüsen, Kaumusculatur; A. carotis externa und Äste; N. trigeminus und N. facialis.

→ Vorausgesetztes Wissen siehe z.T. Ausarbeitungen von OM I

In der Sezieranleitung vorkommend

Protuberantia mentalis, Margo mandibulae, Proc. mastoideus, Linea nuchalis superior, Vertex, Nares, Vasa temporalia superficialia, N. auriculotemporalis, Lamina superficialis der Fascia temporalis, Faszie der Glandula parotidea + Septen, Fazialisäste (am Drüsenrand austretend), Corpus adiposum buccae, A. transversa faciei, Ductus parotideus, M. masseter, A. und V. facialis + Äste, Incisura supraorbitalis sive Foramen supraorbitale, Venter frontalis des M. occipitofrontalis, N. supraorbitalis + Äste, Pupillarlinie, N. supratrochlearis, M. levator labii superioris, N. infraorbitalis + Äste, R. palpebrae inferioris, Foramen infraorbitale, N. mentalis

Musculi faciei (Mimische Muskulatur; W 743ff, P_{Kopf} 78ff)

- Oberflächliche Kopfmuskulatur mit enger Beziehung zur Gesichtshaut und **Innervation durch den N. facialis (VII)**
- Umgibt Öffnungen des Kopfes und beeinflusst deren Form und Größe
- Beeinflusst den Gesichtsausdruck durch Verschiebung der Haut gegen die Unterlage
- Kein Faszienüberzug

Augenringmuskeln (W 744)

M. orbicularis oculi

- Pars palpebralis (Augenlider)
 - 2 besondere Abschnitte:
 - Fasciculus ciliaris: in der Lidkante gelegen, umgibt Moll-Drüsen
 - Pars lacrimalis (Pars profunda): Entspringt von der Crista lacrimalis posterior und umgibt Tränenkanälchen von Ober- und Unterlid, strahlt nach lateral in Pars palpebralis ein
 - U: Lig. palpebrale mediale, Crista lacrimalis posterior
 - A: Lig. palpebrale laterale
- Pars orbitalis (schließt sich peripher an Pars palpebralis an)
 - U: Lig. palpebrale mediale, Proc. frontalis maxillae, Pars nasalis ossis frontalis
 - A: Einstrahlend in andere mimische Muskeln (Venter frontalis m. occipitofrontalis, Mm. corrugator et depressor supercilii, M. levator labii superioris aequae nasi, M. levator labii superior, M. zygomaticus minor), sowie in die Haut von Augenbraue, Schläfe und Wange
- F: Lidschluss, rasche Verengung der Lidspalten, Lidschlag, längeres leichtes oder starkes Zuckneifen der Lider; Fortbewegung der Tränenflüssigkeit

M. depressor supercilii

- Abspaltung des M. orbicularis oculi
- U: Knochen oberhalb des Lig. palpebrale mediale
- A: nach oben fächerförmig in die Haut der Augenbraue

- F: medialer Brauenanteil wird nach medial und unten gezogen

M. corrugator supercilii

- Bedeckt von M. orbicularis oculi und Venter frontalis des M. occipitofrontalis
- U: Os frontale oberhalb der Nasenwurzel
- A: in die Haut über der Augenbrauenmitte
- F: Dellung der Haut am Ansatz, Bildung senkrechter Falten über der Nasenwurzel

Nasenringmuskeln (W 746)

M. procerus

- U: Nasenrücken
- A: Haut der Glabella, Stirnmuskel
- F: Querfaltung der Haut auf der Nasenwurzel, Hautglättung der Glabella, Antagonist des medialen Teils des Stirnmuskels (Aufhebung der queren Stirnfalten)

Glabella: Stelle zwischen den Augenbrauen

M. depressor septi

- Teil des M. nasalis
- U: Oberkiefer oberhalb der Wurzel des mesialen Incisivus
- A: Lamina medialis der Cartilago alaris major, vestibuläre Haut des Nasenseptums
- F: senkt Nasenspitze

M. nasalis

- Bildet mit M. depressor septi ein nahezu zirkuläres Ansatzfeld ums Nasenloch
- Pars transversa
 - U: Oberkiefer oberhalb der Wurzel des Caninus
- Pars alaris
 - U: Oberkiefer oberhalb der Wurzel des seitlichen Incisivus
 - A: in Naseneingangsschwelle und nach unten in Nasolabialfalte, zum Nasenflügelknorpel und zur Haut
 - F: Verschluss des Naseneingangs → Nasenflügelknorpel wird nach unten gezogen

Mundringmuskeln (W 746)

M. orbicularis oris

- Bildet muskulöse Grundlage der Lippen (Labia)
- Mit Haut fester als mit Schleimhaut verbunden
- Bindegewebe ragt zwischen die ringförmigen Fasern des Muskels hinein
- A:
 - Aus dem Ringverlauf des Muskels strahlen Fasern fast senkrecht ins Lippenrot ein → F: nach innen ziehen der Lippen (schmale Lippen)
 - Andere Fasern strahlen in Nasenscheidewand → F: herabziehen der Nase (wie M. depressor septi)
- F: Mundschluss, rüsselartiges Vorschieben der Lippen

M. buccinator (Wangenmuskel, Trompetermuskel)

- Muskuläre Grundlage für die Wange (Bucca)
- U: Alveolarfortsatz des Ober- und Unterkiefers im Bereich der letzten Molaren und Raphe pterygomandibularis (Bindegewebsstreifen zwischen Unterkiefer und Hamulus pterygoideus)
- A:
 - Untere Fasern ziehen im Bogen nach oben und strahlen in M. orbicularis der Oberlippe
 - Obere Fasern ziehen im Bogen nach unten und strahlen in Unterlippe → die Fasern kreuzen sich neben dem Mundwinkel und bilden dort den Modiolus anguli oris (Muskelknoten) mit

- F: verkleinert Mundhöhlenvorhof zwischen Zahnreihen und Wangen/Lippen (Blasen, Essen), Spannen der Wangen

Radiäres orales Muskelsystem (W 747)

M. levator labii superioris alaeque nasi

- U: Stirnfortsatz der Maxilla (bedeckt dabei A., V. und N. infraorbitalis)
- A: Haut des Nasenflügels, Nasolabialfurche (Nasenlippenfurche)
- F: Hebung des Nasenflügels und der Oberlippe, Bildung des Modiolus anguli oris

M. levator labii superioris

- U: unterhalb des Orbitaeingangs
- A: einstrahlend in Nasolabialfurche
- F: Hebung der Oberlippe

M. zygomaticus minor

- U: Os zygomaticum (Jochbein), hängt meist mit Pars orbitalis m. orbicularis oculi zusammen
- A: einstrahlend in Haut der Nasolabialfurche
- F: zieht Nasolabialfurche und damit den Mundwinkel nach lateral & oben

M. zygomaticus major

- O: Os zygomaticum unterhalb des M. zygomaticus minor
- A: einstrahlend in Nasenlippenfurche und Mundwinkel
- F: wie M. zygomaticus minor

M. levator anguli oris

- U: Fossa canina (unterhalb des Foramen infraorbitale)
- A: einstrahlend in M. orbicularis oris und M. depressor anguli oris
- F: Hebung der Mundwinkel

M. risorius („Lachmuskel“)

- Inkonstantes, schwach ausgebildetes Muskelbündel über A. & V. facialis und dem oberen Teil des Platysmas
- U: Fascia parotidea, Wangenhaut
- A: Ausstrahlung in den Mundwinkel
- F: Verbreiterung der Mundspalte, Grübchenbildung in Wange

M. depressor anguli oris

- U: als 3-eckige Platte am unteren Mandibularrand vom Kinn zum 1. Molaren
- A: Mundwinkel, Unterlippe
- F: Abwärtsziehen des Mundwinkels, Abflachung Nasolabialfurche → Trauer

M. transversus menti

- Verbindet unter dem Kinn den M. depressor anguli oris beider Seiten miteinander

M. mentalis

- U: Huga alveolaria der unteren seitlichen Incisivi
- A: nach schräg unten medial zur Haut des Kinns ziehend
- F: bewegt Kinnhaut nach oben (→ Kinnlippenfurche entsteht), Vorstülpen der Unterlippe

M. levator anguli oris

- U: Fossa canina des Oberkiefers
- A: nach lateral unten zur Haut & Schleimhaut des Mundwinkels ziehend, mit dem Platysma vereinigend
- F: Anheben der Mundwinkel

Platysma (W 754)

- U: Faszie des M. pectoralis major und M. deltoideus in Höhe der 2. Rippe
- A: Unterkieferrand, Wangen
- I: R. colli n. facialis, N. transversus colli (Plexus cervicalis)

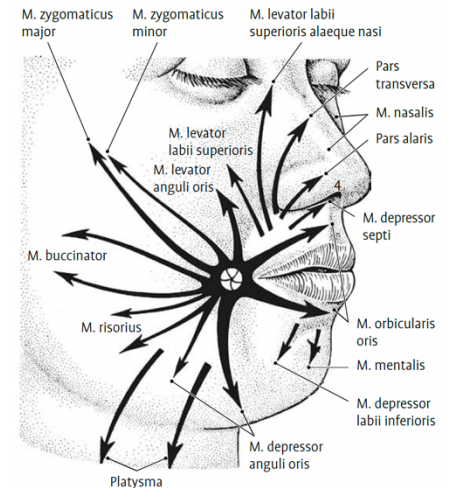


Abb. 6.38 Schema des radiären oralen Muskelsystems mit Modiolus anguli oris (nach G.-H. Schumacher).

- F: Herabziehen des Kiefers und der Mundwinkel, Bildung senkrechter Falten

Ohrmuskeln (W 748)

- Muskeln, die an der knorpeligen Ohrmuschel entspringen und ansetzen (beim Menschen rückgebildet und daher unbedeutend)
- Muskeln, die vom Kopf zur Ohrmuschel ziehen und diese als Ganzes am Kopf bewegen:

M. auricularis anterior

- U: Fascia temporalis
- A: Spina helices der Ohrmuschel
- F: zieht Ohrmuschel nach vorne

M. auricularis superior

- U: Galea aponeurotica
- A: Ohrmuschel (von oben herziehend)
- F: zieht Ohrmuschel nach oben

M. auricularis posterior

- U: Proc. mastoideus
- A: Innenfläche der Ohrmuschel (von horizontal hinten herziehend)
- F: zieht Ohrmuschel nach hinten

Muskeln des Schädeldachs

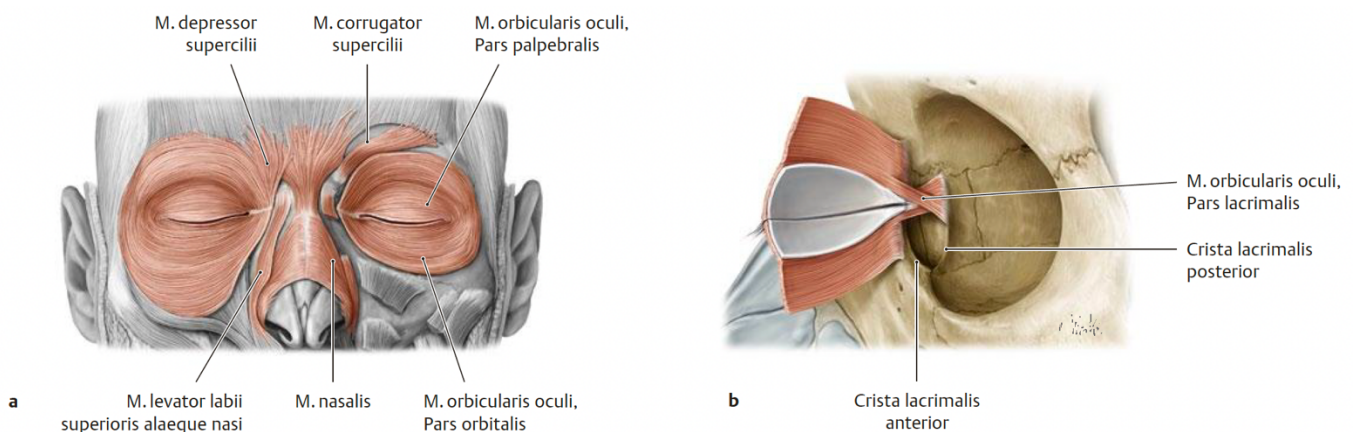
- In ihrer Gesamtheit: *M. epicranium*
- Ziehen von vorne/hinten/lateral zu einer flächenhaften Sehne: Galea aponeurotica
 - Mit Kopfhaut fest zur Kopfschwarte verbunden und gegen Periost leicht verschiebbar

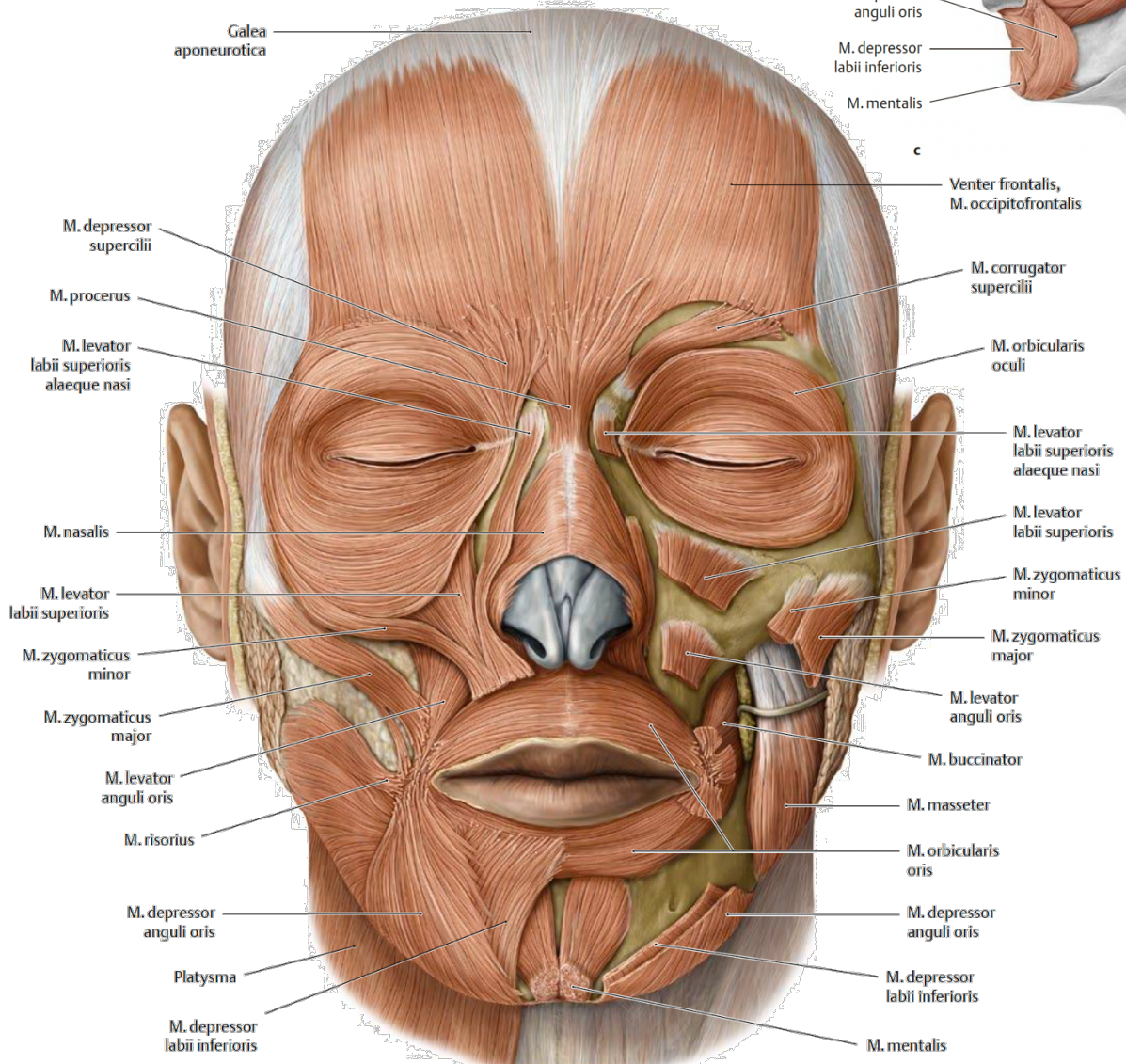
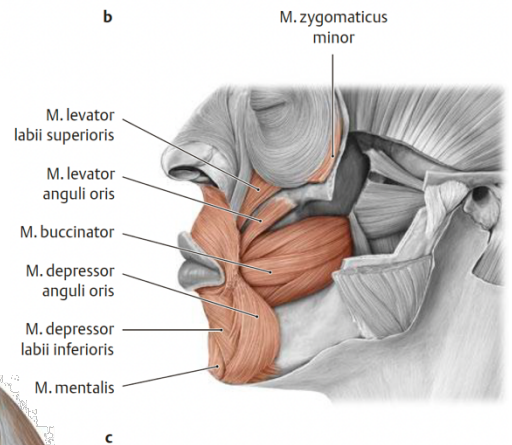
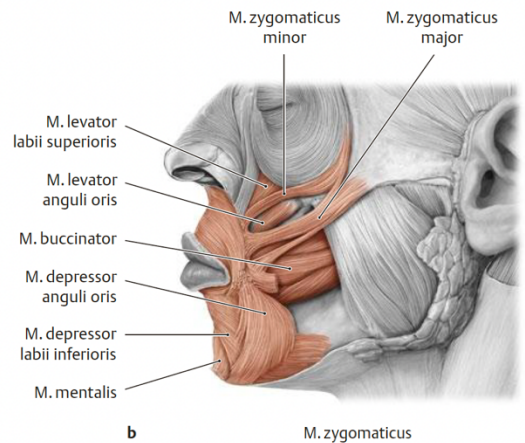
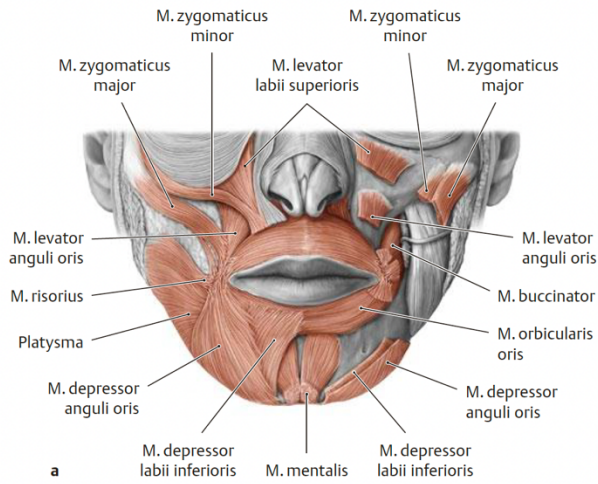
M. occipitofrontalis

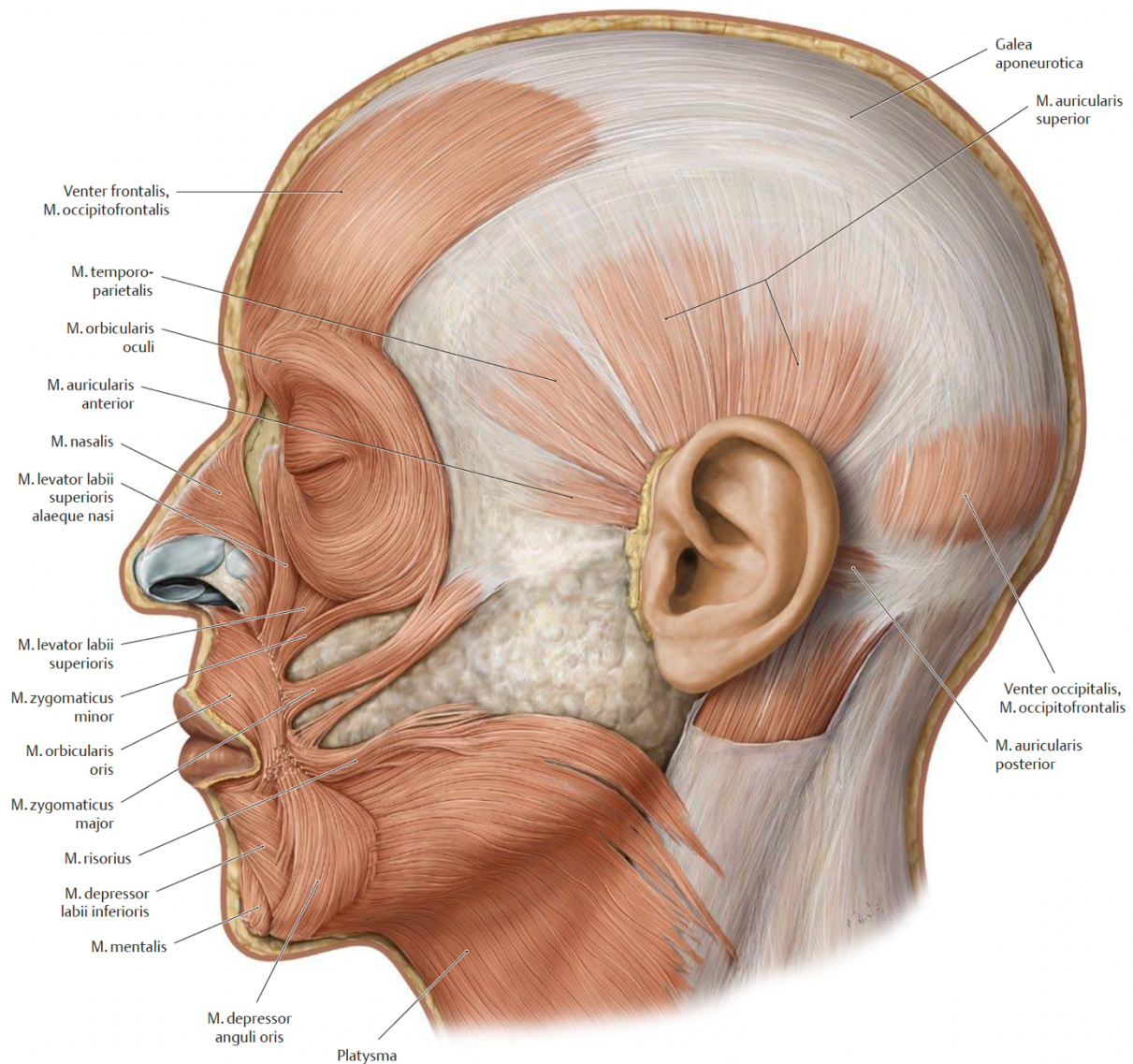
- Venter occipitalis
 - U: Linea nuchae suprema des Os occipitale
 - A: nach oben und vorne in Galea aponeurotica einstrahlend
 - F: glättet Stirnfalten
- Venter frontalis
 - U: Haut der Brauen und der Glabella, verbunden mit Fasern des *M. orbicularis oculi*
 - A: nach aufwärts in Galea aponeurotica
 - F: Stirnrunzeln, Augenöffnung

M. temporoparietalis

- U: oberhalb des Ohres
- A: Galea aponeurotica





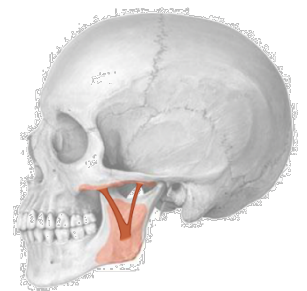


Musculi masticatorii (Kaumuskulatur; W 749ff, P_{Kopf} 82ff)

- Tiefe Kopfmuskulatur für die Bewegung des Unterkiefers gegen das Oberkiefer und **Innervation durch den N. mandibularis (V₃)**
- Durch sie können die Zähne Nahrung erfassen, abreißen und zerkleinern
- Unterstützt durch Wangen- und Zungenmuskeln
- Muskelschlinge: M. masseter und M. pterygoideus medialis bilden gemeinsam eine Schlinge, in der die Mandibula aufgehängt ist

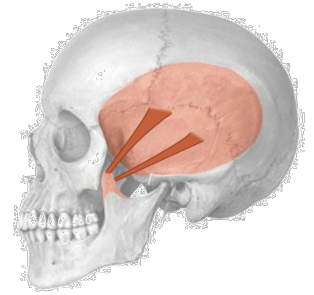
M. masseter

- Pars superficialis
 - U: vordere 2/3 vom Unterrand des Jochbogens (Arcus zygomaticus)
 - A: Ramus mandibulae (Seitenfläche) bis zum Angulus mandibulae
- Pars profunda
 - U: Innenfläche und hinteres Drittel vom Unterrand des Jochbogens (Arcus zygomaticus)
 - A: Ramus mandibulae bis zum Proc. coronoideus
- I: N. massetericus (V₃)
- F: Adduktion (Kieferschluss), Protrusion (Vorschieben der Mandibula), Laterotrusion (Mahlbewegung)



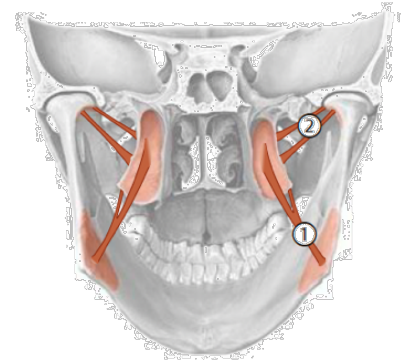
M. temporalis

- U:
 - Oberflächliche Schicht: Fascia temporalis
 - Tiefe Schicht: Planum temporale
- A: Proc. coronoideus mandibulae mit mächtiger Sehne
- I: Nn. temporales profundi (V₃)
- F: Adduktion, Retrusion



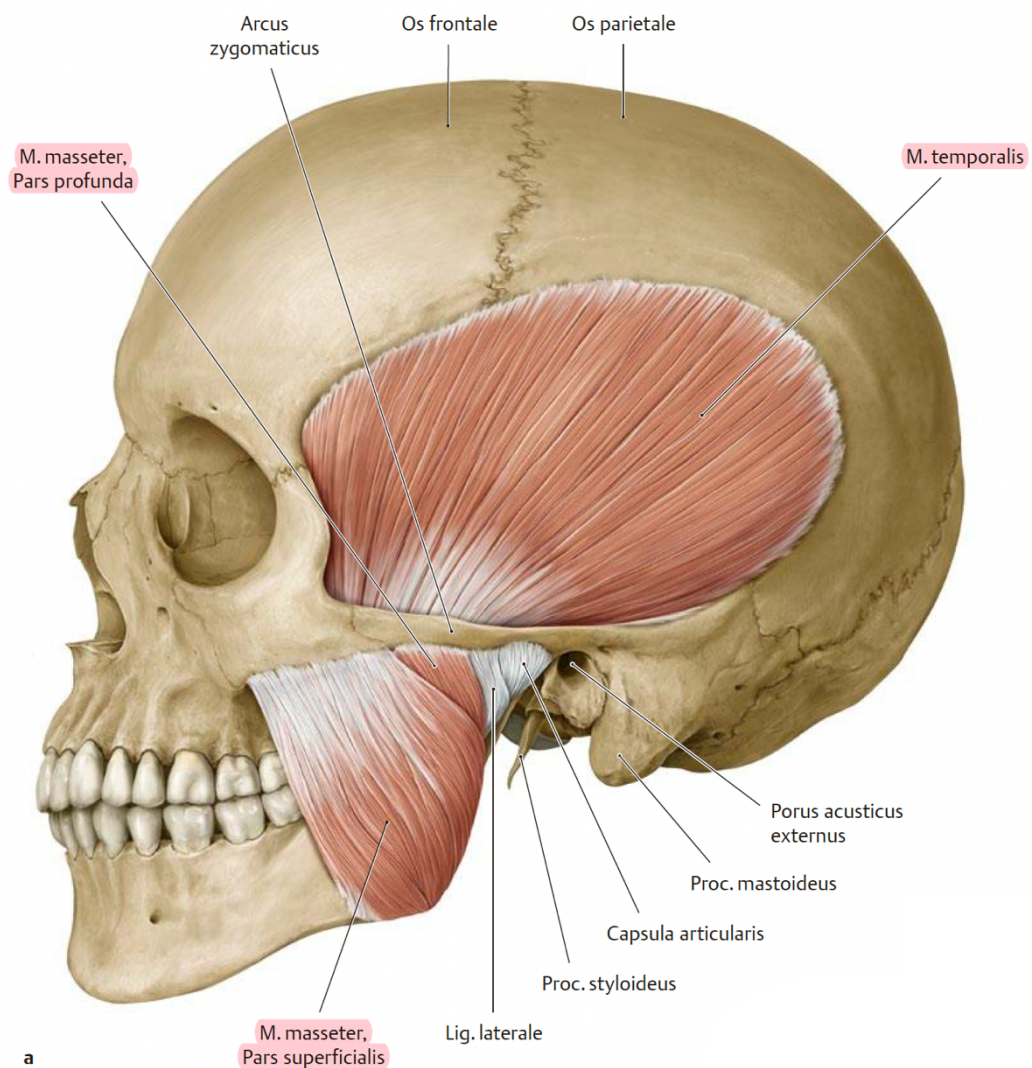
M. pterygoideus lateralis (2)

- U: Lamina lateralis proc. pterygoidei (unterer Kopf), Facies und Crista infratemporalis (oberer Kopf)
- A: Fovea pterygoidea mandibulae und Collum mandibulae, Kapsel und Discus articularis des Kiefergelenks
- I: N. pterygoideus lateralis (V₃)
- F: Protrusion, Mediotrusion (Mittelstellung der Mandibula; Neutralstellung aus Lateraltrusion), Abduktion (Kieferöffnung)

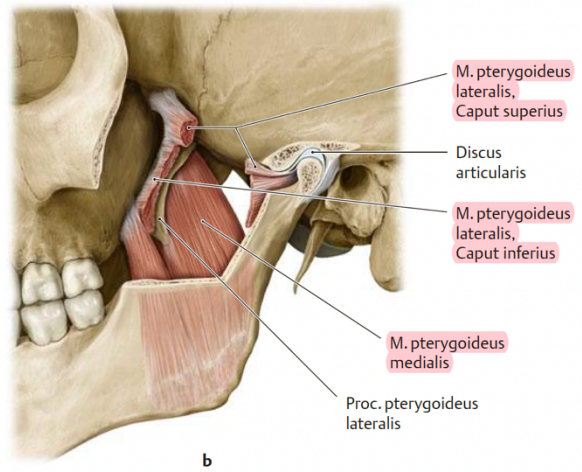
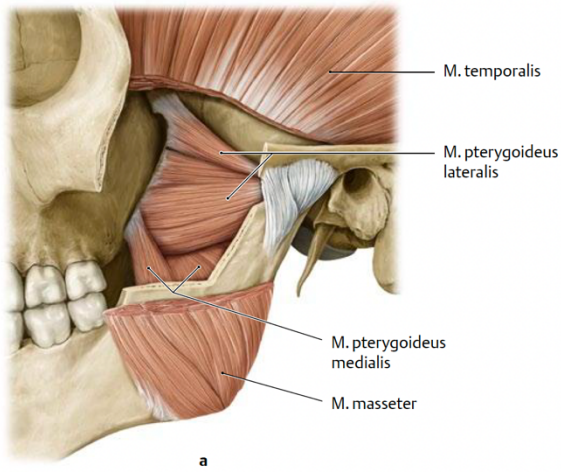
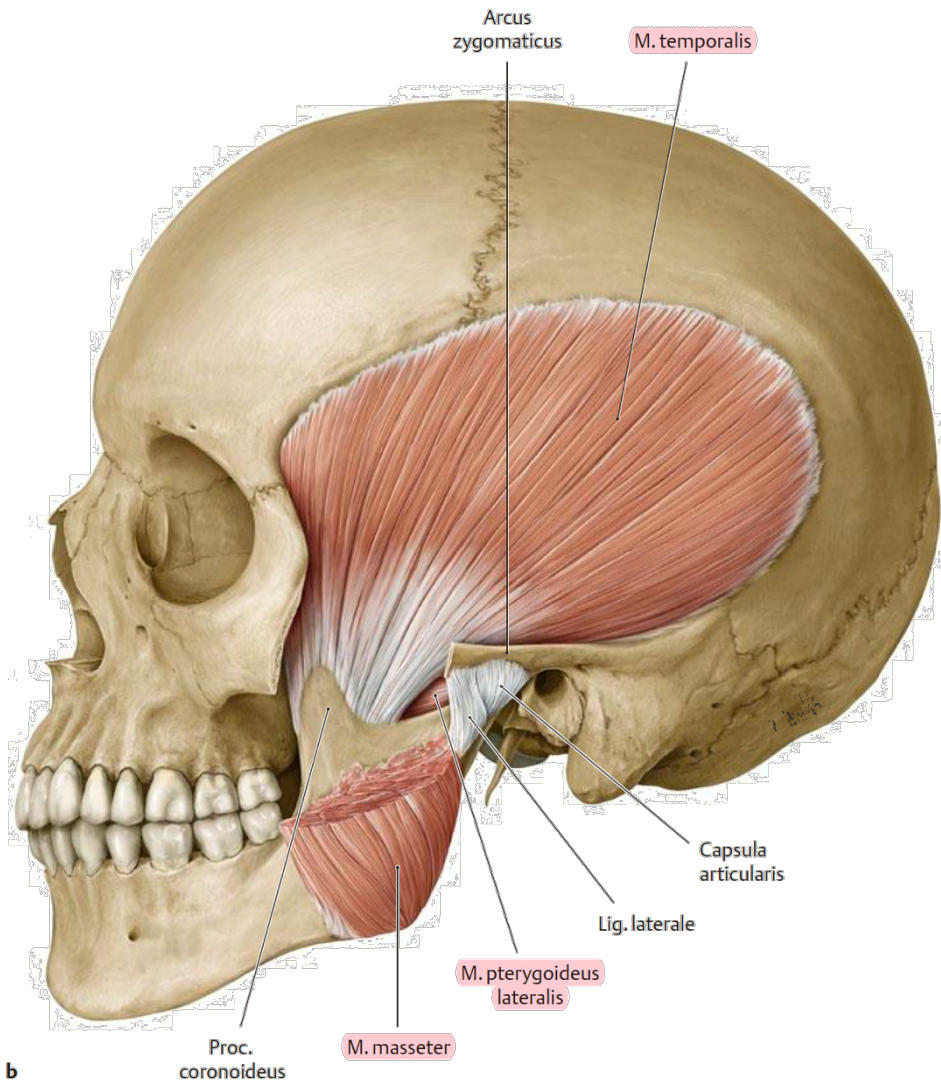


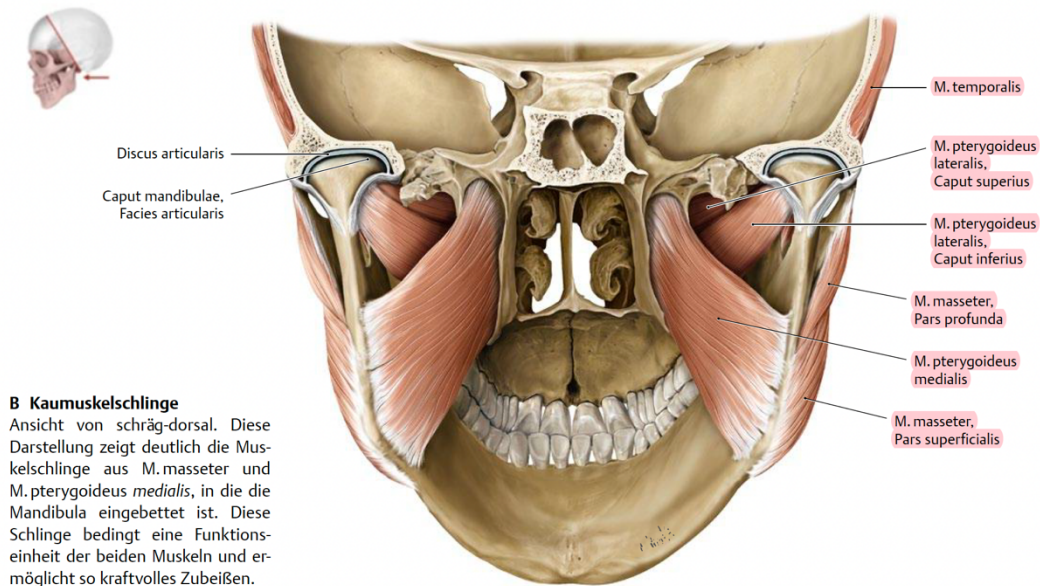
M. pterygoideus medialis (1)

- U: Fossa pterygoidea, Proc. pterygoideus des Os sphenoidale
- A: Tuberositas pterygoidea mandibulae
- I: N. pterygoideus medialis (V₃)
- F: Adduktion, Protrusion, Mediotrusion



a





B Kaumuskelschlinge

Ansicht von schräg-dorsal. Diese Darstellung zeigt deutlich die Muskelschlinge aus M. masseter und M. pterygoideus *medialis*, in die die Mandibula eingebettet ist. Diese Schlinge bedingt eine Funktionseinheit der beiden Muskeln und ermöglicht so kraftvolles Zubeißen.

Corpus adiposum buccae (Wangenfettpropf, Bichat; W 747)

- Bildet verformbare Verschiebeschicht zwischen dem hinteren Teil des M. buccinator und dem M. masseter und gibt der Wange einen gewissen Halt
- Zwischen M. temporalis und M. masseter liegt der hintere Teil des Corpus adiposum buccae

Fascia temporalis (W 743, 750)

- Spannt sich als derbe, aponeurotische Platte zwischen Linea temporalis superior und Jochbogen (Arcus zygomaticus) aus
- Oberhalb des Jochbogens teilt sie sich in ein oberflächliches und tiefes Blatt, die an der Außen- bzw. Innenfläche des Jochbogens ansetzen
- Zwischen den beiden Blättern liegt Fettgewebe, das in höherem Alter oft schwindet und dann die „eingefallenen Schläfen“ der alten Menschen ergibt

Glandula parotidea (Ohrspeicheldrüse; W 798ff)

- Ist die größte der großen Kopfspeicheldrüsen (Glandulae parotidea, submandibularis, sublingualis)
- Rein seröse Drüse
- Liegt in der Regio parotideomasseterica
- Vorderer Abschnitt liegt auf dem M. masseter
- Oberrand ca. fingerbreit vom Arcus zygomaticus entfernt → hier grenzt die Glandula an den äußeren Gehörgang, Tragus, Proc. mastoideus & M. sternocleidomastoideus
- Der Hauptteil der Drüse liegt hinter dem Ramus mandibulae und erreicht die Innenfläche des M. pterygoideus medialis und die vom Proc. styloideus entspringenden Muskeln

Funktionen des Speichels:

- enzymatische Aufspaltung von Stärke durch α -Amylase
- Bakterienkontrolle durch Lysozym
- Immunabwehr durch IgA
- Reinigung der Mundhöhle
- Remineralisierung der Zähne
- Schluckbarkeit und Transportfähigkeit der Nahrung
- Lösungsmittel für Geschmacksknospen

Ductus parotideus (Stenon-Gang)

- Hauptführungsgang
- Ca. 1 cm vom Arcus zygomaticus entfernt
- Auf einer Linie zwischen Ohrläppchen-Ansatz und Lippenrot der Oberlippe gelegen
- Zieht über den M. masseter, dringt in die Tiefe durch den M. buccinator und mündet an der Papilla parotidea ins Vestibulum oris gegenüber des 2. oberen Molaren

Lobus colli

- Von lockerem Bindegewebe, Lamina superficialis der Fascia colli und Platysma überdeckt

- Darunter gelegen: M. styloideus, Venter posterior des M. digastricus

Fascia parotideomasseterica

- Dem oberen Teil der Glandula aufliegende derbe Faszie
- Schickt feine Septen ins Organinnere
- An M. masseter und M. sternocleidomastoideus angeheftet

Versorgung

Blutgefäße

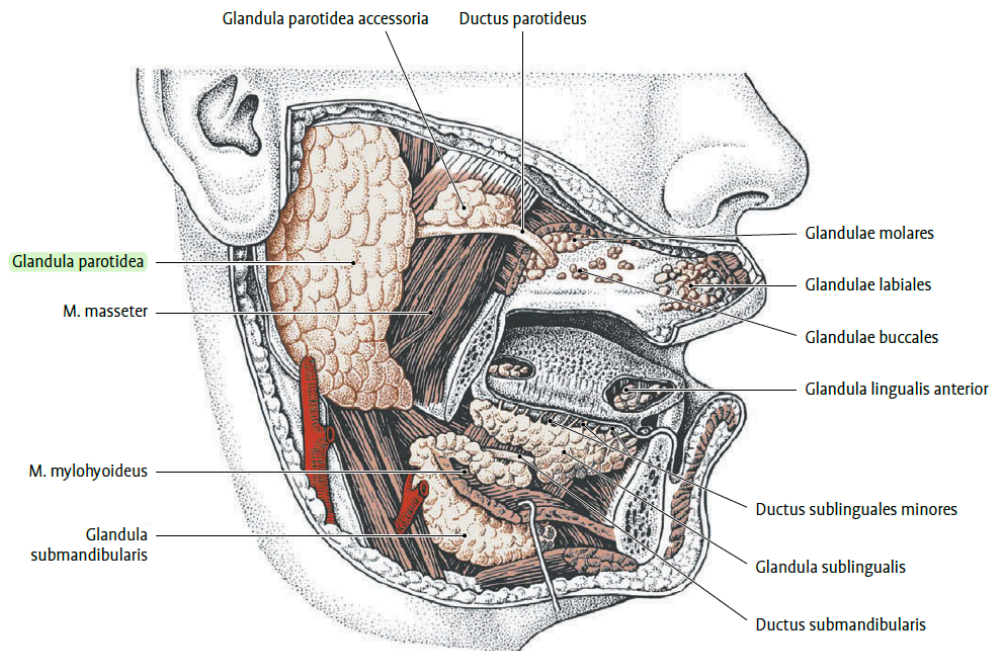
- Arterien: Rr. parotidei aus der A. temporalis superficialis (A. carotis externa)
- Venen:
 - Vv. parotideae aus dem Plexus pterygoideus
 - Rr. parotidei aus der V. facialis

Jakobson-Anastomose: Verbindung des N. glossopharyngeus mit dem Ganglion oticum

Nerven

- Parasympathisch (sekretorisch): N. glossopharyngeus → N. tympanicus → N. petrosus minor → Ganglion oticum → N. auriculotemporalis → R. communicans n. facialis → N. facialis
- Sympathisch: Ganglion cervicale superius → Plexus caroticus externus

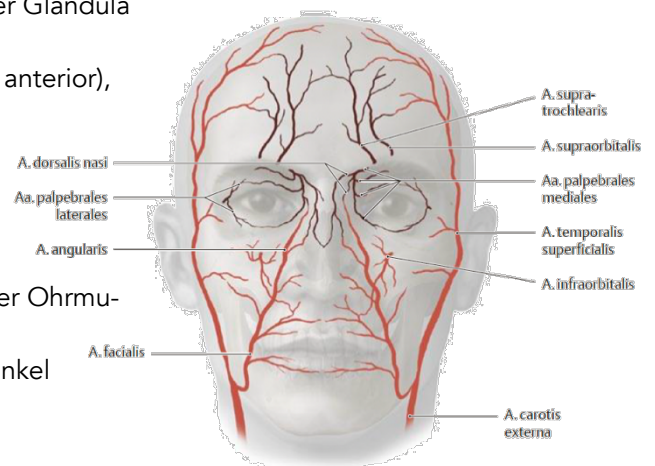
A. carotis externa, V. retromandibularis, N. auriculotemporalis und N. facialis durchsetzen den retromandibulären Bereich der Glandula. Im vorderen Bereich der Drüse liegen: Plexus parotideus des N. facialis, A. transversa faciei, Ductus parotideus.



faziale und retroaurikuläre Nerven und Gefäße (W 861)

A. temporalis superficialis (W 768)

- Endast der A. carotis externa (anderer Endast: A. maxillaris)
- Entspringt aus der A. carotis externa im Gewebe der Glandula parotis hinter dem Collum mandibulae
- Vor dem Ohr aufsteigend (unter dem M. auricularis anterior), begleitet vom N. auriculotemporalis
- Äste
 - R. parotidei → Glandula parotidea
 - A. transversa faciei → unterhalb des Jochbogens; zum Gesicht
 - Rr. auriculares anteriores → Vorderfläche der Ohrmuschel, äußerer Gehörgang
 - A. zygomaticoorbitalis → lateraler Augenwinkel
 - A. temporalis media → Schläfenmuskel



- Spaltet sich oberhalb des Jochbogens auf in R. frontalis (zur Stirn → Anastomose mit R. lateralis der A. supraorbitalis) und R. parietalis (zur Schläfe → Anastomose mit A. occipitalis)

V. temporalis superficialis (doccheck)

- Drainiert vorderen Teil der Kopfschwarte und seitliche Gesichtsregion
- Vereint sich mit V. maxillaris zur V. retromandibularis
- Begleitvene der A. temporalis superficialis
- Zuflüsse:
 - V. transversa faciei
 - Vv. auriculares anteriores
 - Rr. articulares vom Kiefergelenk
 - Rr. parotidei von der Ohrspeicheldrüse

Juvara-Slot: anatomischer Spalt im Bereich des Kiefergelenks

Begrenzungen:

- Lateral: Innenfläche R. mandibulae
- Medial: Lig. sphenomandibulare

A. maxillaris (W 768)

- Endast der A. carotis externa
- Zieht über den Juvara-Slot (Boutonnière rétromandibulaire) in die Fossa infratemporalis und dann lateral des M. pterygoideus lateralis vorwärts zur Fossa pterygopalatina
- 3 Endäste:
 - Pars mandibularis
 - A. auricularis profunda → Kiefergelenk, Trommelfell, äußerer Gehörgang
 - A. tympanica anterior → Schleimhaut der Paukenhöhle
 - A. meningea media → durch Foramen spinosum zur harten Hirnhaut
 - A. alveolaris inferior → über Canalis mandibulae und Foramen mentale (dann als **A. mentalis** bezeichnet) zu Kinn und Unterlippe
- Pars pterygopalatina
 - A. alveolaris superior posterior → durch Oberkiefer zu den hinteren Zähnen
 - **A. infraorbitalis** → durch Canalis infraorbitalis und Foramen infraorbitale zum Gesicht (Haut der Wange, unteres Augenlid)
 - A. palatina descendens → über Canalis palatinus major abwärts zum harten & weichen Gaumen und zur Gaumentonsille
 - A. canalis pterygoidei → Schlund, Ohrtrumpete, Paukenhöhle
 - A. sphenopalatina → oberer & hinterer Teil der Nasenhöhle

A. ophthalmica (Augenschlagader; W 769, 907)

- Ast der A. carotis interna (Pars intracranialis)
- Tritt unterhalb des N. opticus durch den Canalis opticus
- Gesamter Orbitainhalt, Stirn (A. supraorbitalis), Nasenhöhle (A. ethmoidalis posterior), Nasenwurzel (A. dorsalis nasi)

A. facialis (W 766, 861)

- Zieht unter dem Venter posterior des M. digastricus ins Trigonum submandibulare und wird hier bedeckt durch die Glandula submandibularis
- Verläuft am vorderen Unterrand des M. masseter um das Corpus mandibulae beim Übergang auf das Gesicht → Pulsmessstelle
- Verläuft am Mundwinkel vorbei und anastomosiert als A. angularis im Nasen-Augenwinkel mit der A. dorsalis nasi der A. ophthalmica
- Anastomosiert mit den Gefäßen der Gegenseite und der A. transversa faciei
- Äste:
 - A. palatina ascendens → Pharynx, Gaumentonsille, weicher Gaumen
 - A. submentalis → Kinn

- Aa. labiales inferior et superior → Unter- und Oberlippe
- A. angularis → äußere Nase

V. facialis (W 772)

- Verläuft hinter der A. facialis vom medialen Augenwinkel (als Endast V. angularis) zum Trigonum submandibulare und mündet hier in die V. jugularis interna
- Sinus cavernosus: Anastomose zwischen V. facialis und V. ophthalmica superior
- V. retromandibularis mündet in V. facialis
 - V. temporalis mündet in V. retromandibularis
 - Verläuft in etwa wie A. carotis externa

N. frontalis (sensibler Stirnnerv; W 777)

- Verläuft unmittelbar unter dem Dach der Orbita auf dem M. levator palpebrae superioris und teilt sich in:

N. supraorbitalis

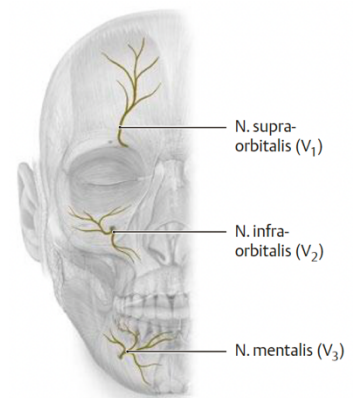
- R. lateralis (durch Foramen bzw. Incisura supraorbitalis)
- R. medialis (durch Foramen bzw. Incisura frontale)
- Haut der Stirn, Haut und Bindehaut des oberen Augenlides

N. supratrochlearis

- Zieht oberhalb der Trochlea des M. obliquus superior zur Haut der Nasenwurzel, der unteren Stirngegend und des oberen Augenlides
- Anastomose zum N. infratrochlearis

N. infraorbitalis (W 779)

- Endast des N. maxillaris (V₂)
- Gelangt durch Fissura orbitalis inferior in Canalis infraorbitalis und durch das Foramen infraorbitale zum Gesicht
- Im Kanal gibt er folgende Äste ab:
 - R. alveolaris superior medius → Prämolaren, zugehörige Gingiva
 - Rr. alveolares superiores anteriores → Nasenhöhle, Eckzahn, Schneidezähne, zugehörige Gingiva
- Endäste im Gesicht:
 - Rr. palpebrales inferiores → Haut des unteren Augenlides
 - Rr. nasales externi → Haut der äußeren Nase
 - Rr. nasales interni → Schleimhaut der Nasenhöhle



N. auriculotemporalis (sensibel; W 780, 860, 915)

- Lateraler Hautast des N. mandibularis (V₃)
- Nimmt am Ganglion oticum parasympathische Fasern auf
- Zieht der äußeren Schädelbasis anliegend zum Foramen spinosum und umfasst hier die A. meningea media, welche hier in den Schädel eintritt
- Läuft dann medial am Kiefergelenk vorbei und schließt sich der A. temporalis superficialis an Fazialisäste (am Drüsenrand austretend)
- Versorgt: vordere Außenfläche der Ohrmuschel, vorderer oberer Teil des äußeren Gehörgangs, vorderer oberer Teil der Außenfläche des Trommelfells

N. mentalis (W 781, 860)

- Endast des N. alveolaris inferior (aus N. mandibularis, V₃)
- Durchtritt durch den Canalis mandibulae und das Foramen mentale
- Versorgt Haut im Kinnbereich

N. facialis (VII, motorisch; W 781ff, 915)

- Rein motorischer Hirnnerv
 - Gibt außerhalb des Schädels folgende Äste ab:
 - N. auricularis posterior → verläuft hinter Ohrmuschel auf- und rückwärts zu den hinteren Muskeln des äußeren Ohres und mit einem R. occipitalis zum Venter occipitalis m. occipitofrontalis
 - R. digastricus → Venter posterior m. digastrici
 - Seine beiden Endäste bilden in der Glandula parotidea den Plexus parotideus, aus dem am Drüsenvorderrand folgende Äste entspringen:
 - Rr. temporales → vordere Muskeln des äußeren Ohres, Venter frontalis m. occipitofrontalis, M. orbicularis oculi, M. corrugator supercilii
 - Rr. zygomatici → Mm. orbicularis oculi, zygomatici major et minor
 - Rr. buccales → M. buccinator, M. levator labii superioris, M. levator labii superioris alaeque nasi, M. nasalis, M. orbicularis oris, M. levator anguli oris
 - R. marginalis mandibulae → M. risorius, M. depressor anguli oris, M. depressor labii inferioris, M. mentalis
- R. colli → Anastomose mit N. transversus colli (Plexus cervicalis); Platysma

